

- 前胸背板后缘深色横纹不呈缺刻状。触角第Ⅱ节长/第Ⅰ节(雄) 2.36~2.42, (雌) 2.25。右阳基侧突端部横指。雄生殖囊开口左角具一突起 锦绣植盲蝽 *Ph. pictipennis*
12. 触角第Ⅰ节具2~3条浅色纵条纹 杨植盲蝽 *Ph. populi*
触角第Ⅰ节无浅色纵条纹或仅腹面浅色 13
13. 阳茎端无骨针, 梳状板齿数多于20 驳植盲蝽 *Ph. dimidiatus*
阳茎端具骨针, 梳状板齿较少 14
14. 触角第Ⅰ节腹面无浅色纵条纹。左阳基侧突杆部的基部向上突起 突植盲蝽 *Ph. nonnaizabi*
触角第Ⅰ节腹面具浅色纵条纹。左阳基侧突杆部的基部无突起 15
15. 唇基黄。阳茎端骨针弯曲呈钩状 郑氏植盲蝽 *Ph. zhengi*
唇基具黑褐斑。阳茎端骨针直 宁夏植盲蝽 *Ph. ningxiaensis*
16. 触角第Ⅲ节具3个浅色环 17
触角第Ⅲ节具1或2个浅色环 20
17. 前翅具清晰鲜艳的大斑 18
前翅无清晰鲜艳的大斑 19
18. 革片端部深色斑达革片内缘。梳状板左侧齿稀, 右侧齿较多。左阳基侧突有2处膨大
..... 斑胸植盲蝽 *Ph. knighti*
革片端部深色斑不达革片内缘。梳状板左侧齿较密, 右侧几乎无齿。左阳基侧突端部仅1处膨大
..... 卧龙植盲蝽 *Ph. wolongensis*
19. 雄体长5.1~5.5。体背面不具光泽 吕氏植盲蝽 *Ph. lui*
雄体长6.6~7.1。体背面微具光泽 微光植盲蝽 *Ph. languidus*
20. 触角第Ⅲ节基部及端部浅色。雄头顶宽/眼宽 = >0.60 21
触角第Ⅲ节仅基部浅色。雄头顶宽/眼宽 = 0.49~0.60 角斑植盲蝽 *Ph. exohataensis*
21. 头顶宽/眼宽(雄) = 0.62。中足胫节中央深色环比浅色环宽。雄生殖囊开口前缘两侧各具1个尖突起; 左阳基侧突感觉叶突起长 永平植盲蝽 *Ph. yongpingensis*
头顶宽/眼宽(雄) = 0.83。中足胫节中央深色环比浅色环窄。雄生殖囊开口前缘两侧无突起;
左阳基侧突感觉叶中度突起 武定植盲蝽 *Ph. wudingensis*
22. 前胸背板后缘无黑毛瘤 23
前胸背板后缘具明显黑毛瘤 35
23. 前胸背板浅色, 后缘无深色横纹 24
前胸背板后缘具深色横纹 26
24. 体背单一土黄色, 无深色纵条纹 黄色植盲蝽 *Ph. stoliczkanus*
体背具浅褐或红色纵条纹 25
25. 体背具浅褐纵条纹, 触角第Ⅰ节密布直立毛 中华植盲蝽 *Ph. sinicus*
体背具红色纵条纹, 触角第Ⅰ节直立毛较稀 赤条植盲蝽 *Ph. loriae*
26. 触角第Ⅰ节细或仅略加粗, 直立毛较少 27
触角第Ⅰ节粗圆筒形, 密布直立毛 依植盲蝽 *Ph. issykensis*
27. 胫节或至少前足胫节具明显深色环 28

- 胫节无深色环或无明显深色环 34
28. 头顶宽/眼宽 = (雄) <或= 1.50, (雌) <或= 2.0 29
- 头顶宽/眼宽 = (雄) >1.50, (雌) >2.0 30
29. 触角第 I 节直立毛短于该节直径。头顶宽/眼宽 = (雄) 1.34~1.50, (雌) 1.71~1.77
 波氏植盲蝽 *Ph. potanini*
- 触角第 I 节直立毛远长于该节直径。头顶宽/眼宽 = (雄) 1.27~1.46, (雌) 1.54~1.92
 诺植盲蝽 *Ph. nowickyi*
30. 前胸背板后缘无隆起 31
- 前胸背板后缘有几处轻微隆起 33
31. 触角第 I 节长/头宽 = (雄) 1.27~1.30, (雌) 1.43。雄生殖囊开口处前缘中央具叉状突起 ...
 稀植盲蝽 *Ph. insignis*
- 触角第 I 节长/头宽 = (雄) >或= 1.45。雄生殖囊开口处无突起 32
32. 头顶宽/眼宽 = (雄) 1.92~2.04。阳茎端次生生殖孔两侧无栉状构造。左阳基侧突端部不呈钩状
 褐植盲蝽 *Ph. nigritus*
- 头顶宽/眼宽 = (雄) 1.58~1.91, (雌) 2.29~2.33。阳茎端次生生殖孔两侧具栉状构造。左阳基侧突端部钩状
 红褐植盲蝽 *Ph. rubiginosus*
33. 触角第 II 节中央浅色环明显。触角第 I 节长/头宽 = (雄) 1.35~1.64。左阳基侧突感觉叶轻度突出
 蒙古植盲蝽 *Ph. mongolicus*
- 触角第 II 节中央色稍浅。触角第 I 节长/头宽 = (雄) 1.69~1.74。左阳基侧突感觉叶突出较长
 萧氏植盲蝽 *Ph. hsiao*
34. 前胸背板浅色 贺兰山植盲蝽 *Ph. alashanensis*
- 前胸背板黑褐色, 具明显浅色纵中线 狭长植盲蝽 *Ph. elongatulus*
35. 雄虫头顶宽/眼宽 <或= 1.10 36
- 雄虫头顶宽/眼宽 >或= 1.30 37
36. 触角第 I 节粗壮, 密布黑色半直立毛及银白细长毛。体长 7.8~9.5
 柠条植盲蝽 *Ph. caraganae*
- 触角第 I 节仅稍变粗, 布平伏浅色毛。体长 6.05 戈壁植盲蝽 *Ph. gobicus*
37. 触角第 I 节具直立毛。前胸背板具浅色纵中线。前足胫节具深色环 ... 白刺植盲蝽 *Ph. nitratae*
- 触角第 I 节无直立毛。前胸背板无浅色纵中线。前足胫节无深色环 ... 砂地植盲蝽 *Ph. jorigtooi*

(271) 贺兰山植盲蝽 *Phytocoris alashanensis* Nonnaizab et Jorigtooi, 1992 (图 173)

Phytocoris alashanensis Nonnaizab et Jorigtooi 1992: 319; Kerzhner & Josifov, 1999: 164.

体长椭圆形, 几为单一淡黄色, 有时稍带橙色, 体毛几乎全部浅色, 仅半鞘翅具少许深褐色半直立短毛。

头浅黄色, 仅被浅色毛, 头顶具少许橘红或橘黄色斑纹, 额具放射状橘黄或橘红色斜纹, 端部明显向前突起, 背面观唇基显著可见; 下颚片强烈凸起, 头下半部分有时无

斑，有时具少许红褐或更浅色的斑点。触角线形，第Ⅰ节淡黄，具色较深的不明显斑点，被少许直立毛，直立毛短于该节直径；第Ⅱ节浅黄或黄褐；第Ⅲ节黄褐或褐色；第Ⅳ节褐或深褐。喙略伸过后足基节。

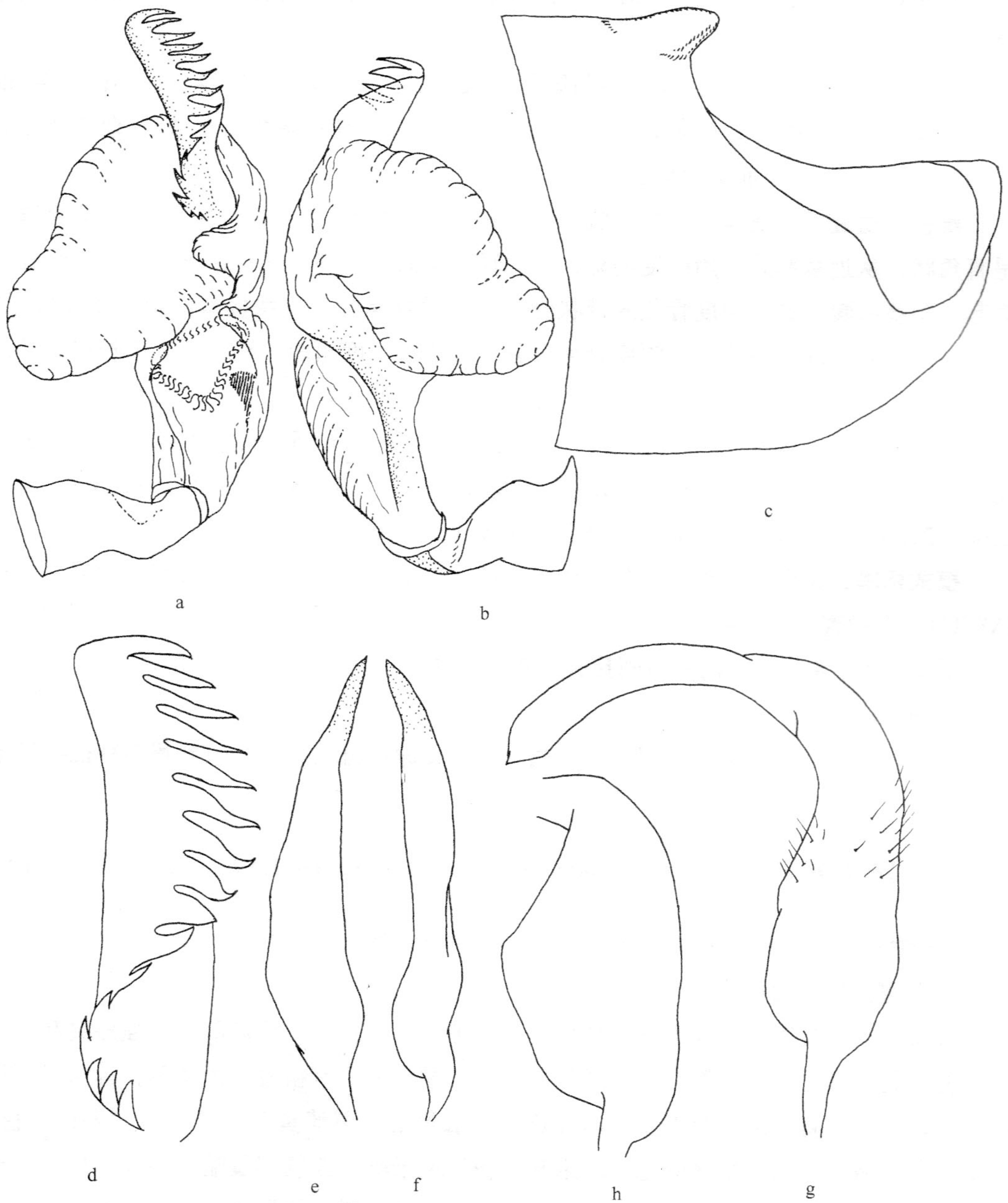


图 173 贺兰山植盲蝽 *Phytocoris alashanensis* Nonnaizab et Jorigtoo

a~b. 阳茎端 (vesica); c. 雄虫生殖囊 (male genital capsule); d. 梳状板 (comb-shaped spiculum); e~f. 右阳基侧突 (right paramere); g. 左阳基侧突 (left paramere); h. 左阳基侧突感觉突 (sensory lobe of left paramere)。